



GARANTIE UND SERVICE

Bitte sehen Sie hierzu die für Ihren Markt aufgeführten „Allgemeinen Geschäftsbedingungen“.

IHR DEWALT SERVICE-PARTNER:



www.DEWALT.com

www.2helpu.com

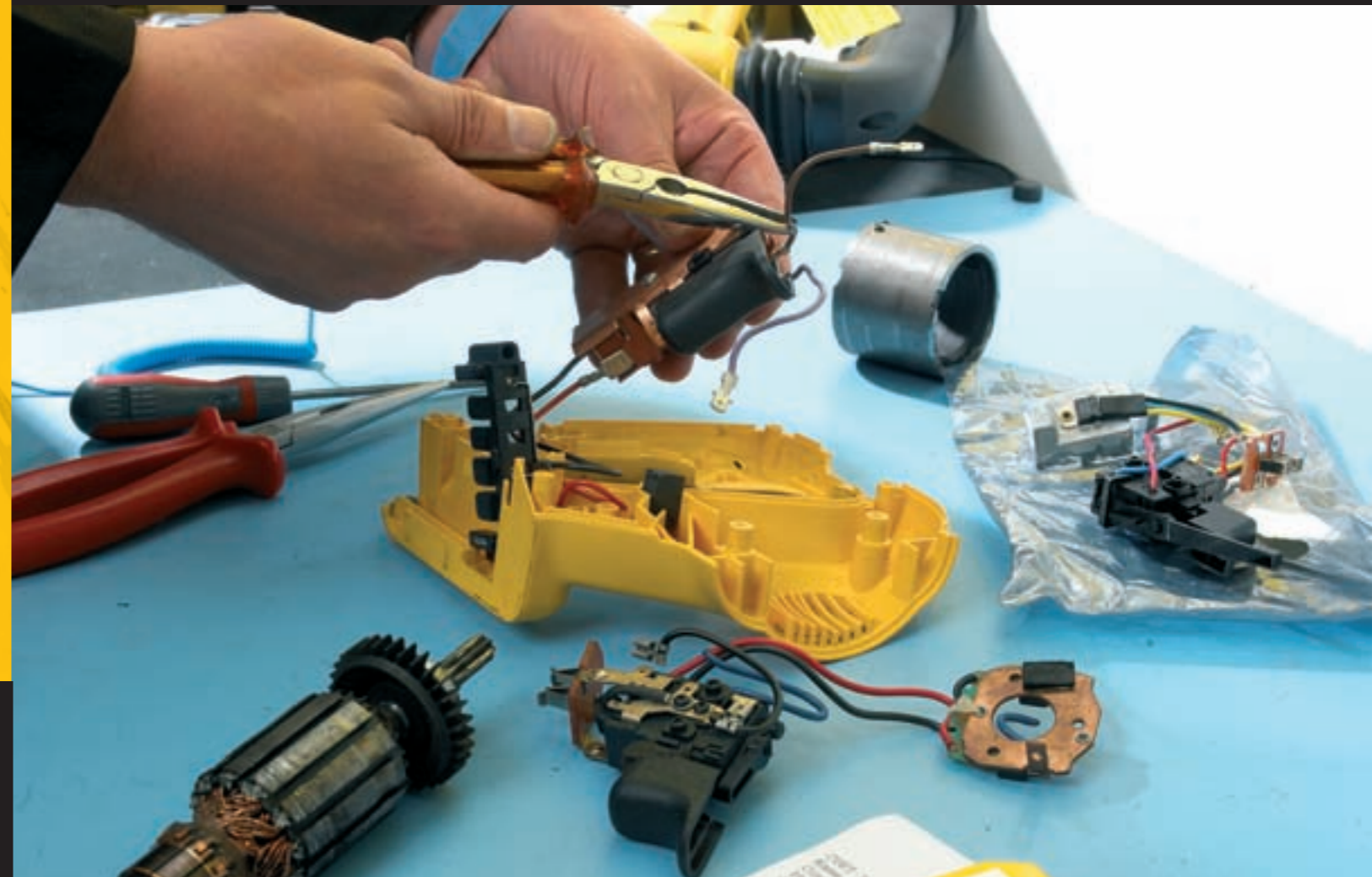
DeWALT Deutschland
Postfach 1202
65502 Idstein/Ts.
Tel.: 06126 / 21-1
Fax: 06126 / 21-2770

Das gelb/schwarze Farbschema wird auf DEWALT Elektrowerkzeugen und Zubehörtteilen als Warenzeichen verwendet.

**STARK UND
ZUVERLÄSSIG**

MP09025-DE

GARANTIE-RICHTLINIEN FÜR AUTORISIERTE SERVICE PARTNER



**STARK UND
ZUVERLÄSSIG**

GARANTIE PRÜFLISTE

Liegt ein gültiger Kaufbeleg im Original vor?	JA	NEIN
Befindet sich das Werkzeug noch innerhalb der Garantiezeit?	JA	NEIN
Ist das CE-Kennzeichen am Werkzeug angebracht?	JA	NEIN
Ist das Werkzeug vollständig, inklusive aller Akkus, Ladegeräte usw.? Sind alle Teile gleich alt?	JA	NEIN
Wurde das Werkzeug schon einmal repariert? Wurden Originalteile von DEWALT verwendet?	JA	NEIN
Wurde der Schaden durch einen Material- oder einen Verarbeitungsfehler verursacht?	JA	NEIN
Gibt es Anzeichen für übermäßige Abnutzung bzw. unsachgemäße Verwendung des Werkzeugs?	JA	NEIN
Gibt es Anzeichen für Schäden, die durch Einwirkung/en von außen oder durch Fremdkörper verursacht wurden?	JA	NEIN
Wurden vorherige Reparaturen in Übereinstimmung mit dem Handbuch und von einem autorisierten DEWALT Service-Partner durchgeführt?	JA	NEIN
Welcher Garantiezeitraum gilt für die Maschine?	1 Jahr	3 Jahre*

Zur Anerkennung einer Garantiereparatur müssen alle oben aufgeführten gelb hinterlegten Felder der Prüfliste übereinstimmen.

*Anerkennung der 3 Jahre Garantie erfolgt nur gegen Vorlage des gültigen Zertifikates.

GARANTIE-RICHTLINIEN FÜR AUTORISIERTE SERVICE-PARTNER

Einleitung

Diese Broschüre dient als Leitfaden für unsere autorisierten Service-Partner, damit diese im Fall von Garantieleistungen zwischen verschlissenen, unsachgemäß verwendeten und fehlerhaften Teilen unterscheiden können.

Es handelt sich hier lediglich um allgemeine Richtlinien, anhand derer jedoch nicht jeder einzelne Fehlertyp ermittelt wird.

Die endgültige Entscheidung über eine Garantieleistung liegt beim autorisierten Service-Partner oder dem Service Manager vor Ort.

Beispiele für spezielle Fehlerursachen werden aufgeführt und wie folgt in Kategorien eingeordnet:

Fehlerhafte Materialien bzw. Fertigung
Garantie wird gewährt

Übermäßige Abnutzung und Verschleiß bzw. unsachgemäße Verwendung des Werkzeugs
Garantie wird nicht gewährt



Wo befindet sich der Herstellungscode?

Alle unserer Produkte (inklusive Elektrowerkzeuge, Zubehör und maschinenbezogenes Zubehör) sind mit Herstellungscode versehen. Für alle Garantievorgänge muss der Herstellungscode identifiziert werden. Der Herstellungscode besteht aus 8 Zeichen.

Herstellungscode, Beispiele:

200634 U0
201002 16
200812 UA

Der Herstellungscode befindet sich an verschiedenen Stellen außen am Gerät.



WIE LAUTEN DIE DEWALT GARANTIEBESTIMMUNGEN?

DEWALT® Garantie für ein Jahr

DEWALT vertraut in die Qualität seiner Produkte und bietet den professionellen Anwendern des Produktes eine herausragende Garantie. Diese Garantieerklärung gilt als Ergänzung und unbeschadet Ihrer Rechte aus dem Vertrag als professioneller Anwender oder Ihrer gesetzlichen Ansprüche als privater, nichtprofessioneller Anwender. Diese Garantie gilt innerhalb der Staatsgebiete der Mitgliedstaaten der Europäischen Union und der Europäischen Freihandelszone.

DEWALT® 3 Jahre Garantie

Gilt nur für XR® Lithium Ionen Geräte. Die Verlängerung der Garantiezeit um zwei Jahre ist eine freiwillige Verlängerung der 1 Jahr Standardgarantiezeit und ist nur gültig, wenn das Gerät innerhalb von 4 Wochen nach dem Kauf auf unserer Homepage registriert.



Beurteilung von Garantieansprüchen – erste Schritte

Vor Beurteilung von Garantieansprüchen müssen Kunden zunächst einen entsprechenden Kaufbeleg bzw. Erwerbsnachweis vorlegen. Die DEWALT Garantie gilt nicht für Produkte, die nicht das CE-Kennzeichen tragen. Das DEWALT Produkt muss das CE-Kennzeichen tragen wie nachstehend abgebildet:



Das CE-Kennzeichen ist für solche Produkte gesetzlich vorgeschrieben, die einer oder mehreren EU-Richtlinien unterliegen, welche die Verwendung dieser Produkte festlegen. Es besagt, dass DEWALT nachgewiesen hat, dass das Produkt den Anforderungen der betreffenden Richtlinien entspricht*.

*ausgenommen sind Laser und Pneumatische Geräte, diese Produkte benötigen kein CE Kennzeichen

AUSLEGUNG DER GARANTIEBESTIMMUNGEN



Hauptinhalte der Garantie sind:

DEWALT verpflichtet sich, innerhalb von 12 Monaten ab Kaufdatum jegliche Defekte kostenfrei zu reparieren, die durch fehlerhafte Materialien bzw. Verarbeitungsfehler entstanden sind.

Diese Garantie gilt nicht, wenn Teile aufgrund übermäßiger Abnutzung und Verschleiß oder unsachgemäßer Verwendung des Werkzeugs ausfallen.

Diese Garantie gilt ebenfalls nicht, wenn nicht autorisierte Personen bereits versucht haben, das Gerät zu reparieren.

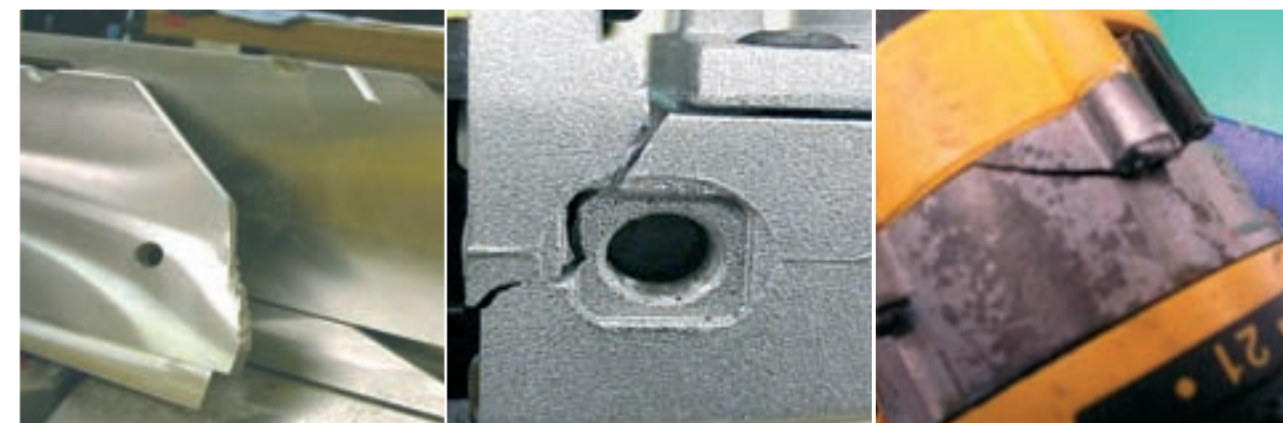
Fehlerhafte Materialien bzw. Verarbeitungsfehler

DEWALT stellt sehr hohe Qualitätsansprüche an seine Lieferanten und an die Verarbeitung. Die Produkte werden zu 100% getestet, bevor sie das Werk verlassen. Dennoch kann es in seltenen Fällen vorkommen, dass ein Produkt einen Defekt aufweist.

Die DEWALT Garantie ermöglicht die für den Anwender kostenlose Reparatur eines solchen Produktfehlers, wenn Sie mit Sicherheit feststellen können, dass einer der folgenden Gründe für den Fehler verantwortlich ist:

- fehlerhafte Montage durch den Hersteller oder
- ein oder mehrere Bauteil/e wurde/n nicht entsprechend den Grenzwerten für die Auslegungsbestimmung gefertigt

Nachstehende Abbildungen zeigen Beschädigungen, die nicht durch die Garantie abgedeckt sind:



Verschlossener Anschlag, Schaden verursacht durch Sägeblatt

Gerissenes Gehäuseteil verursacht durch einen Sturz

Risse verursacht durch einen Sturz

AUSLEGUNG DER GARANTIEBESTIMMUNGEN

Abnutzung und Verschleiß

Die DeWALT Garantie gilt nicht für Bauteile, die "übermäßiger Abnutzung und Verschleiß" ausgesetzt sind. Der Begriff „Abnutzung und Verschleiß“ bezieht sich auf die Anzahl der Stunden, in denen das Produkt genutzt und auf den Anwendungsbereich, in dem es verwendet worden ist. Dies wird durch Sie als autorisierten Service-Partner bestimmt.

Die folgenden Beispiele zeigen Bauteile, bei denen aufgrund der Art der Bauteile Abnutzung und Verschleiß zu erwarten ist, wenn das Produkt für die vorgesehene Anwendung und den vorgesehenen Einsatzbereich genutzt wird – diese fallen nicht unter die DeWALT Garantie:

- Kollektor
- Lager
- Schalter
- Schlagkörper
- Kupplungen und allgemein alle miteinander im Eingriff stehenden Bauteile

Die unten aufgeführten Beispiele fallen nicht unter die DeWALT Garantie:



Geschmolzener Kollektor – Überlastung Geschmolzene Feldspulenanschlüsse – Überlastung Verschlossener Schlagkörper



Ritzelabnutzung Extreme Verschmutzung / Rückstände Schäden, die durch Polierarbeiten mit Schleifmaschinen verursacht wurden

Zusätzlich zur Erklärung über „Abnutzung und Verschleiß“ bei unseren Produkten gilt die Garantie nicht für folgende Teile, es sei denn, es liegt ein Fertigungsfehler vor, den Sie als autorisierter Service-Partner als solchen beurteilen müssen:

- Kohlebürsten
- Spannfutter
- Gehäuse
- Geräteanschlussleitungen (Achtung: beschädigte Geräteanschlussleitungen beeinflussen die Sicherheit und Leistung des Gerätes und führen zum Verlust der Garantie)

Der Schlagbolzen für Akku-Nagler (Pos. 45) ist als Garantievorgang nur innerhalb von 90 Tagen ab Kaufdatum akzeptiert*.

*Wartungsinspektion gilt nicht für den Akkunagler DCN690

AUSLEGUNG DER GARANTIEBESTIMMUNGEN

Unsachgemäße Verwendung des Werkzeugs

Beispiele für unsachgemäße Verwendung des Werkzeugs:

- Extreme Schlägeinwirkung oder Fall
- Eindringen von Fremdkörpern, z. B. Nägel, Schrauben, Sand
- Benutzung eines für die Anwendung nicht geeigneten Werkzeugs
- Jegliche Modifikation eines Werkzeugs
- Anhaltende Beanspruchung durch Umwelteinflüsse, welche z.B. Korrosion verursachen
- Falsche Spannungszufuhr
- Verwendung nicht geeigneter Zubehörteile oder Akkus
- Nichteinhaltung der empfohlenen Wartungsintervalle (insbesondere bei Hämmern)
- Verwendung eines falschen Schmiermittels (DeWALT Werkzeuge benötigen keine zusätzliche Schmierung, da unsachgemäße Schmierung die internen Bauteile beschädigen kann)



Durch falsche Verwendung des Werkzeugs gerissenes Getriebe

Absolut unerlässlich: korrekte Blätter / Klingen

Verbogener Schlagbolzen: Indiz dafür, dass ein Nagel auf Fremdkörper im Holz getroffen ist, bei der die Rückschlagbelastung auf den Schlagbolzen einwirkte

Durchführung von Wartungs- und Reparaturarbeiten durch nicht autorisierte Personen

Während des Garantiezeitraums darf der Kunde unter keinen Umständen versuchen, das Werkzeug selbst zu warten. Durch einen solchen Versuch erlischt die Garantie für das betreffende Werkzeug. Garantie-Reparaturen dürfen nur von einem autorisierten DeWALT Service-Partner vorgenommen werden.

Allgemeine Richtlinien bei Garantieansprüchen

- Zusätzlich zu den Garantiebestimmungen finden Sie nachfolgend eine Aufstellung weiterer allgemeiner Richtlinien, die bei Entscheidungen über Garantieansprüche zu befolgen sind:
- Bestehen Sie auf Vorlage des Kaufbelegs/Erwerbsnachweises – vergewissern Sie sich, dass es sich um einen gültigen Beleg handelt, der beim Erwerb des jeweiligen Gerätes ausgestellt wurde
- In einigen Ländern müssen Garantiekarten ausgefüllt und im Garantiefall zusammen mit dem Werkzeug vorgelegt werden
- Bei Garantieansprüchen müssen Name und Anschrift des Kunden angegeben werden
- Das Produkt muss entsprechend der Bedienungsanleitung verwendet worden sein
- Die unter der Garantie ausgeführten Dienstleistungen verlängern oder erneuern die Garantiezeit des Werkzeugs nicht
- Verwenden Sie ausschließlich Original DeWALT Ersatzteile
- Reparieren Sie kein Produkt, das bereits mit nicht Original DeWALT Ersatzteilen repariert worden ist – dies beinhaltet auch Akkus von Fremdanbietern
- Reparieren Sie keine Werkzeuge, für die noch Garantie gilt, die jedoch unsachgemäß verwendet, fallen gelassen oder beschädigt wurden
- Bei Artikeln, die als Teil einer Werbekampagne verkauft wurden (z. B. Kleidung oder Elektrogeräte), wenden Sie sich bitte an Ihren Service Manager vor Ort

Transport

- Um das Gerät auf dem Transportweg bestmöglichst zu schützen, sollte es in seiner original Verpackung inklusive des eventuell vorhandenen Gerätekkoffers zur Reparatur eingesandt werden

RICHTLINIEN

Akkupacks

Um die maximale Lebensdauer eines Akkupacks zu gewährleisten, müssen generell einige Richtlinien eingehalten werden. Überprüfen Sie, ob der Anwender die folgenden Anweisungen befolgt hat:

1. Der Akku erreicht seine optimale Leistung, wenn er bei Raumtemperatur geladen wird. Er sollte nicht bei Temperaturen unter 4°C oder über 40°C geladen werden, sonst wird der Akku nicht vollständig geladen und kann dadurch dauerhaft beschädigt werden
2. Wenn der Akku heiß wird, sollte der Anwender diesen mindestens zwei Stunden lang aus dem Ladegerät herausnehmen, bis der Akku auf Raumtemperatur abgekühlt ist
3. Der Anwender sollte nicht versuchen, den Akku über den Punkt hinaus zu entladen, an dem das Werkzeug nicht mehr die für die Arbeit erforderliche Leistung und das Drehmoment erbringt. Dies kann den Akku dauerhaft beschädigen, so dass er nicht mehr vollständig geladen werden kann. Der Anwender darf den Druckschalter des Werkzeugs nicht mit Klebeband fixieren, um den Akku zu entladen
4. Der Akku muss an einem kühlen, trockenen Ort aufbewahrt werden. Wenn die Temperatur 49°C überschreitet, kann dies die Lebensdauer des Akkus beeinträchtigen
5. Der Anwender sollte den Akku regelmäßig über Nacht aufladen, um den vollen Nutzen aus dem 3-stufigen Ladesystem zu ziehen, welches optimale Standzeit und Lebensdauer gewährleistet
6. Wenn der Akku nicht verwendet wird, sollten die Anschlussklemmen des Akkus mit der Schutzkappe geschützt werden
7. Die Arretierung des Akkus sollte vor falscher Verwendung und/oder extremer Verschmutzung geschützt werden, da dies den ordnungsgemäßen Sitz des Akkus im Werkzeug nachteilig beeinflussen kann
8. Überlastung des Akkugerätes. Wenn Sie das Akkugeräte überlasten, können die Akkuzellen tiefenentladen und somit dauerhaft geschädigt werden

Wenn es eindeutig ist, dass diese Richtlinien nicht eingehalten wurden, fallen resultierende Schäden am Akku oder eine zu geringe Leistung nicht unter die Garantie.



Der Anwender hat versucht, den Akku zu öffnen

Der Anwender hat den Akku fallen gelassen und schwere Schäden verursacht

Ein altes Ladegerät wurde zusammen mit einer brandneuen Akku - Bohrmaschine eingereicht

Unter Garantie akzeptierte Akkus müssen dem Service-Partner vollständig übergeben werden (Werkzeug, Ladegerät und Original Akkus), damit die Garantie gültig ist.

AKKUPACKS – Prüfausrüstung

Die Akkus sollten mit dem bei DeWALT erhältlichen Akkutester geprüft werden. Garantieaustausche von Akkus dürfen nur durch Service Partner erfolgen, die eine zugelassene Prüfausrüstung besitzen und die entsprechenden Prüfprozesse einhalten. Für weitere Details wenden Sie sich bitte an Ihren Service Manager vor Ort.



Akkutester

RICHTLINIEN

Spannfutter

Der Schaden am Spannfutter ist eventuell durch unsachgemäße Verwendung entstanden, z.B.:

- Schlupf des Bohrers, weil das Spannfutter nicht ausreichend festgezogen wurde
- Rückstände im Spannfutter wurden vor erneutem Einsatz nicht beseitigt
- Spannfutter unterliegen normalerweise nicht der Garantie, es sei denn, sie wurden nicht gemäß den Grenzwerten für die Auslegungsbestimmungen gefertigt
- Rost, wenn das Werkzeug unangemessen lange Feuchtigkeit ausgesetzt wurde
- Der Versuch das Spannfutter durch unzureichendem Werkzeug zu entfernen z.B. mittels Schraubstock



Die Abnutzung ist entstanden, weil die Bohrmaschine mit dem Spannfutter auf harten Oberflächen betrieben wurde

Motoren

Um eine lange Nutzungsdauer zu gewährleisten, sind die Motoren mit einem Kühllüfter ausgestattet. Die Effizienz dieses Kühlsystems steht in unmittelbarem Zusammenhang mit der Drehzahl des Ankers. Wird die Belastung des Motors erhöht, ist mehr Energie erforderlich, um die Nenndrehzahl des Motors beizubehalten. Bei lang anhaltender Belastung sinkt die Motordrehzahl und der Kühleffekt nimmt schnell ab. Dadurch steigt die Motortemperatur, was zu kritischer Überhitzung führen kann.



Der Anker ist durchgebrannt (überlastet)

Um eine Überhitzung zu vermeiden, sollte der Motor stets mit optimaler Drehzahl betrieben werden. Ein überhitzter Motor ist fast immer ein Kennzeichen für eine falsche Verwendung des betreffenden Werkzeugs und gilt daher niemals als Garantiefall.

Schalter / Leiterplatten

Schalter und Leiterplatten können statisch empfindliche Teile sein. Daher sollten diese stets mit einem angemessenen statischen Schutz versehen und gelagert werden. Achtung: Schalter und Leiterplatten sind empfindlich gegenüber hohen Strömen und Temperaturen, die durch Überlastung des Werkzeugs entstehen. Derartige Schäden gelten daher niemals als Garantiefall.

Laser

Laser dürfen nur von autorisierten Vertragswerkstätten, deren Monteure von DeWALT geschult wurden und über ein dementsprechendes Zertifikat verfügen repariert und oder kalibriert werden. Versuchen Sie nie ein Gerät zu reparieren oder zu kalibrieren, wenn Sie nicht entsprechend geschult worden sind.

Bruchschäden aller Art deuten auf einen Sturz hin und werden nicht als Garantie anerkannt.

Sollte der Laser Ungenauigkeiten aufweisen, so folgen Sie zunächst den Hinweisen in der Bedienungsanleitung, kann der Fehler dadurch nicht abgestellt werden können sollte das Gerät zum Kundendienst eingeschendet werden.



EIN JAHR WARTUNGSINSPEKTION

Aussage laut DEWALT Katalog:

Innerhalb der ersten 12 Monate nach dem Kauf haben Sie das Anrecht auf eine kostenlose Wartungs-Inspektion für Ihre DEWALT Maschine erworben. Diese wird unter Vorlage des Original-Kaufbeleges von einem autorisierten DEWALT Service-Partner ausgeführt*.

Der erforderliche Arbeitsaufwand, sowie der Transport sind im Inspektionsumfang enthalten. Nicht enthalten sind Zubehör- und Ersatzteile, es sei denn, diese unterliegen der Garantie.

Die kostenlose WARTUNGSINSPEKTION beinhaltet:

- Funktionstest
- Überprüfung der Standzeit der Kohlebürsten, sofern vorhanden
- Überprüfung des Spannfutters, sofern vorhanden
- Überprüfung der Kabel, sofern vorhanden
- Hochspannungsprüfung – falls erforderlich
- Reinigung innen und außen
- Genauigkeitsprüfung und Kalibrierung – falls erforderlich
- Austausch von Teilen, die während des Garantiezeitraums ausgefallen sind
- Empfehlungen für den Anwender, welche Maßnahmen gegebenenfalls erforderlich sind, z. B.:
 - Vorbeugende Wartung
 - Austausch von abgenutzten und/oder verschlissenen Teilen
 - Austausch des Schmiermittels und/oder der Dichtungen
- Anbringen des Werkzeugetiketts

Der Austausch von Teilen, die ausgefallen sind und nicht der Garantie unterliegen, ist nicht Bestandteil der kostenlosen Wartungsinspektion. Zum Beispiel ist der Austausch von verschlissenen Kohlebürsten bzw. Schmiermitteln und/oder Dichtungen darin nicht abgedeckt.



* Die Wartungsinspektion gilt nicht für den Akkunagler DCN690

ONLINE INFORMATIONEN

Folgende Informationen erhalten Sie unter www.2HelpU.com:

Als autorisierter Service-Partner haben Sie uneingeschränkten Zugriff auf unsere Webseite www.2HelpU.com.

Technische Daten zu unseren Produkten:

- Bedienungsanleitungen
- Produktbezogene technische Daten
- Explosionszeichnungen
- Teilelisten
- Reparaturanweisungen
- Schulungsinformationen

Details zu unserem Servicenetzwerk

- Liste der Servicepartner
- Suchfunktion zum nächstliegenden Servicepartner
- Details zum Servicepartner
- Landkarte mit Standortanzeige des Servicepartner

Informationen über unsere DEWALT Garantie- und Servicepolitik

- Unsere 30-1-1 Garantiebedingungen
- Andere Serviceinformationen



Als autorisierter Service-Partner haben Sie über Tool Commerce uneingeschränkten Zugriff auf www.2HelpU.com. Zusätzlich zu technischen Daten, Explosionszeichnungen und Teilelisten enthält 2HelpU.com Schaltpläne, Bedienungsanleitungen, Reparaturanweisungen, Service-Bulletins, Reparatur-Videos, Reparatur-Animationen und Schulungsinformationen. Der Informationsgrad ist je nach Produkt unterschiedlich und wird regelmäßig aktualisiert.

